

Nur für den Dienstgebrauch!



# Militärgeographische Angaben über Irland

## Süd- und Ostküste

(Von Mizen Head bis Malin Head)

Text- und Bildheft mit Kartenanlagen

Abgeschlossen am 21. Mai 1941

Generalstab des Heeres  
Abteilung für Kriegskarten und Vermessungswesen (IV. Mil.-Geo.)  
Berlin 1941

Hauptmann Nikolaus Ritter, former head of the *Abschwärz* branch, *Abschwärz*, has recorded that two German agents were dropped by parachute near Salisbury in the summer of 1940 to "contact Welsh nationalist circles who had already expressed themselves as willing to help in the event of a Nazi invasion of Wales". Referring to a fire started in an aircraft factory at Denham in April 1940, the *Abschwärz*'s official diaries state that this was "the first major sabotage task set for the Welsh agents' group, while a note dated 11 August 1940, signed by Colonel (later Major-General) Labrosse, says: "The dispatch of agents to take up direct contact with the Welsh group has been approved by me."

The Nazis must have been encouraged by these developments for they worked out a plan to capture Wales by a combination of paratroops and seaborne divisions which were to be based on Ireland. This was "Operation Green", linking up the invasion of Wales with that of Ireland, and it was to have been launched at the end of August 1941. A subordinate part of this project, code-named "White", concerned the Welsh part of this operation, and the *Abschwärz* diaries again reveal that "an attempt is to be made to set down the agent Labner with a wireless operator on the coast of South Wales in order to establish better communications with the Welsh nationalists".

However, in this case German hopes far exceeded reality. The number of Welshmen who were prepared to betray their country and work with the Germans was mercifully few. The absent of these spies was one Arthur Owens who had volunteered to serve the Germans as early as 1937 and, because he travelled as a salesman in electrical equipment, was able before the war to visit the Continent without arousing suspicion. Owens quickly proved his worth by passing on information about arms factories, munitions dumps, air fields and port installations. It was largely through a detailed map of the port area of Swansea that he enabled the *Lagfrage* to deliver a deadly blow against vital strategic targets there.

Owens was well paid by the Germans who regarded him in many respects as their prize agent. But when war came communications with Germany proved to be difficult, if not impossible. So Owens was ordered to travel to Lisbon. As Lisbon was then

H. O. J.



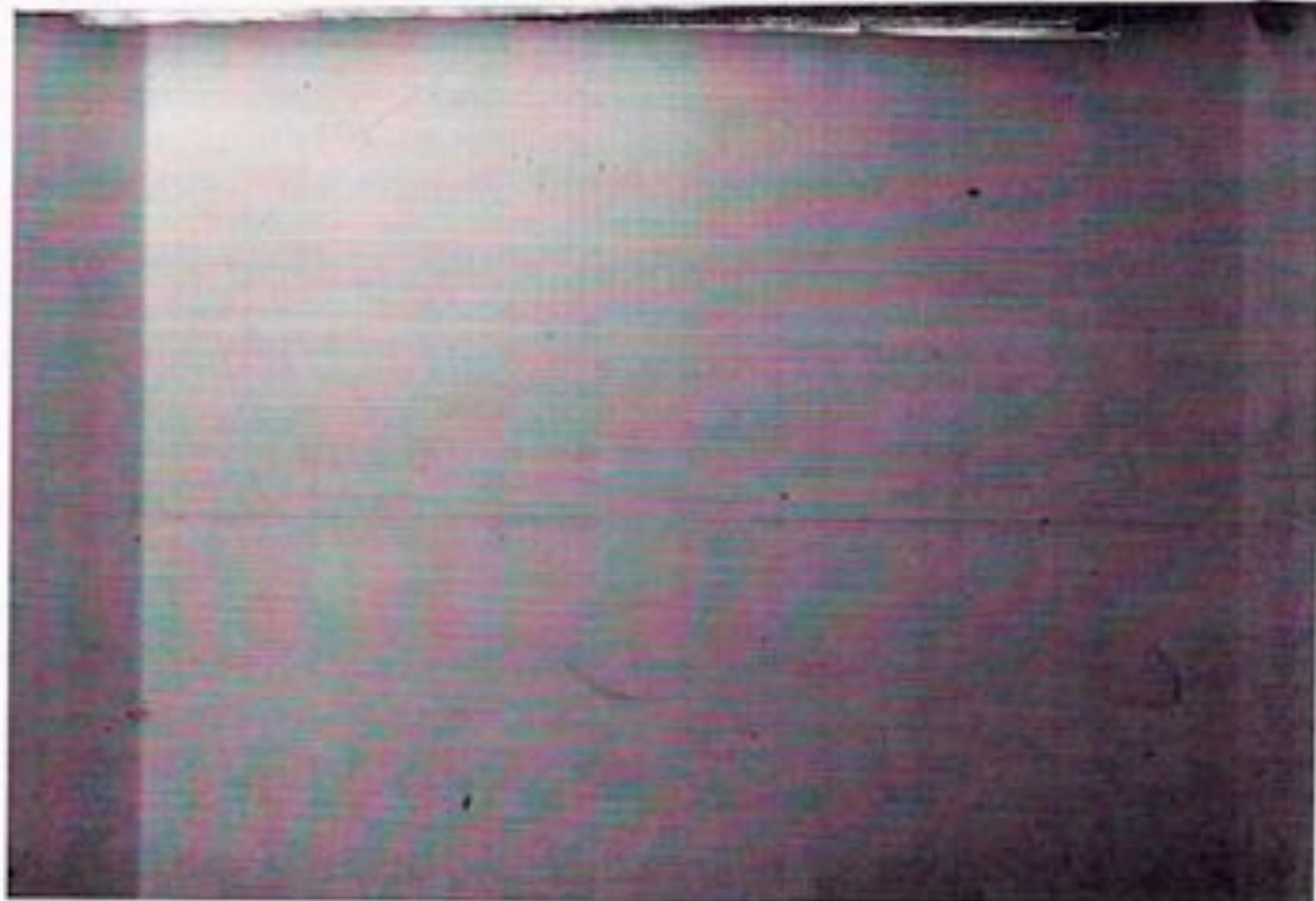
**1. Mizen Head, der südliche Punkt Irlands.**

Blick von O auf das weiche Felsmass, das mit dem Festland durch eine Brücke verbunden ist. Auf dem Kap eine Signalstation. — Abschnitt 1, Karte A.



**S. Westteil der Courtmanberry-Bucht.**

Küsten- und anschließendes Hügelland, das von Flecken umgebene Kulturländchen umfasst. Die Mündung des Courtmanberry-Baches (links oben) hat Flussschlur und Sandbänke. — Abschnitt 5, Karte A.





**9. Kinsale Harbour.**

1 Sarsban Point; 2 Money Point; 3 Bally; 4 Fairy Field; 5 Fairy Field Bluff; 6 Ardbrack-Kirche; 7 Charles Fort mit Leuchtthurm; 8 Prothon Point  
*(w. 17° (süd. N20 1/2 O) 1 Stk.)*; 9 Hungman Point. — Absehn 8.



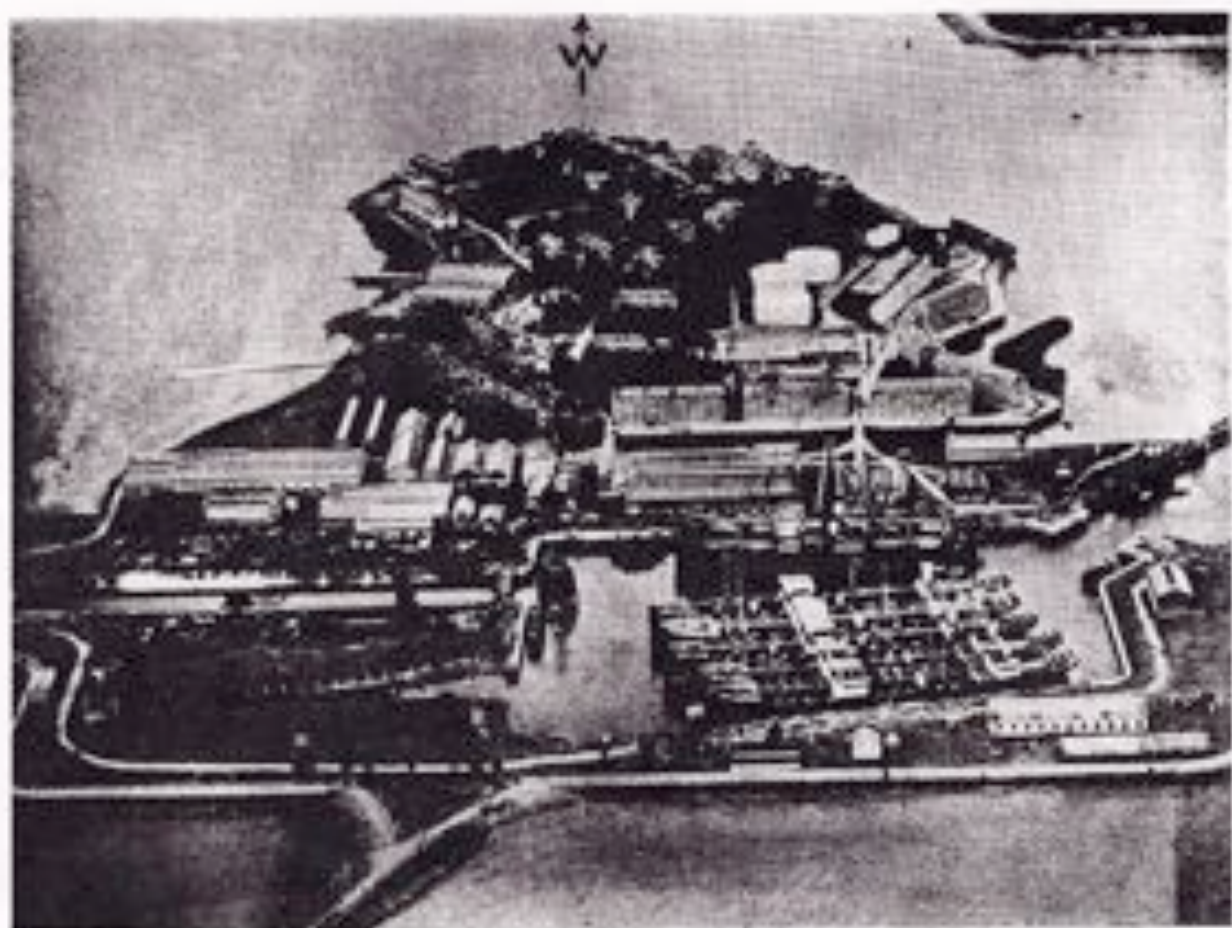
**10. Port of Cork.**

1 Templebreedy-Kirche; 2 Elythigraunella; 3 Port of Cork; 4 Leuchtthurm; 5 Signalthurm in Eisen mit Baumgruppe *(w. 17° (süd. 2040 1/2 O) —*  
*Absehn 7, Karte 8.*



14. Küste bei Queenstown.

Hinter der Rocky Island die häufig gebrochene Seebrücke bei Ringedbluffs. Blick von NW. Zwischen der Brücke zahlreiche Felsklippen. —  
Abbildung 1, Karte A.



55. Howth Head Insel (Cork Harbour).

Blick von O über die Insel mit dem Hotelstock, Stadtwerk, Kasernen und Yachthafen. — Abschnitt I, Karte A.



18. Lough Mahon bei Cork.

Mäßig gebücktes Steilküsten umgibt die rechte Bucht. Von Norden eingefriedetes Hügelland mit lockeren Waldresten. Am S. und O. Ufer laufen  
Bänke nach Cork. Als unterer Rand Teil der Halbinseln von Penzance-West. Im N auf Little Island Kalksteinbrüche. — Abschnitt T, Karte A.



19. River Lee und Lough Mahon.

Reiches Flußgebiet mit Flachlänen im S und mächtig gebirgiger Schichten am N-Ufer des Loughs. Im N (rechts oben) Mündung des eingesenkten Gluckhove-Flusses. Am N-Ufer des Lee eine zweigipflige Bala-Cook-Quintown. Im W (links oben) tritt die eingesenkte Bala-Cook nach Frazer-Water hervor. Hügeliges Mittel- und Südländ mit hochkarbonatigen Kalksteinen und Porphyrsteinen. — Abschnitt 1, Karte A.



**24. Cork. St. Patrickstraße.**

Die Bank im Bild der Verwaltungshäuser und der Universität der Gesellschaft Cork und ein bekanntes Industrie- und Handelszentrum. —  
Abbildung 1, Karte A.